



# Vorstellung der DSEE



Carmen Renninger

**Abteilung Service & Kompetenzentwicklung**

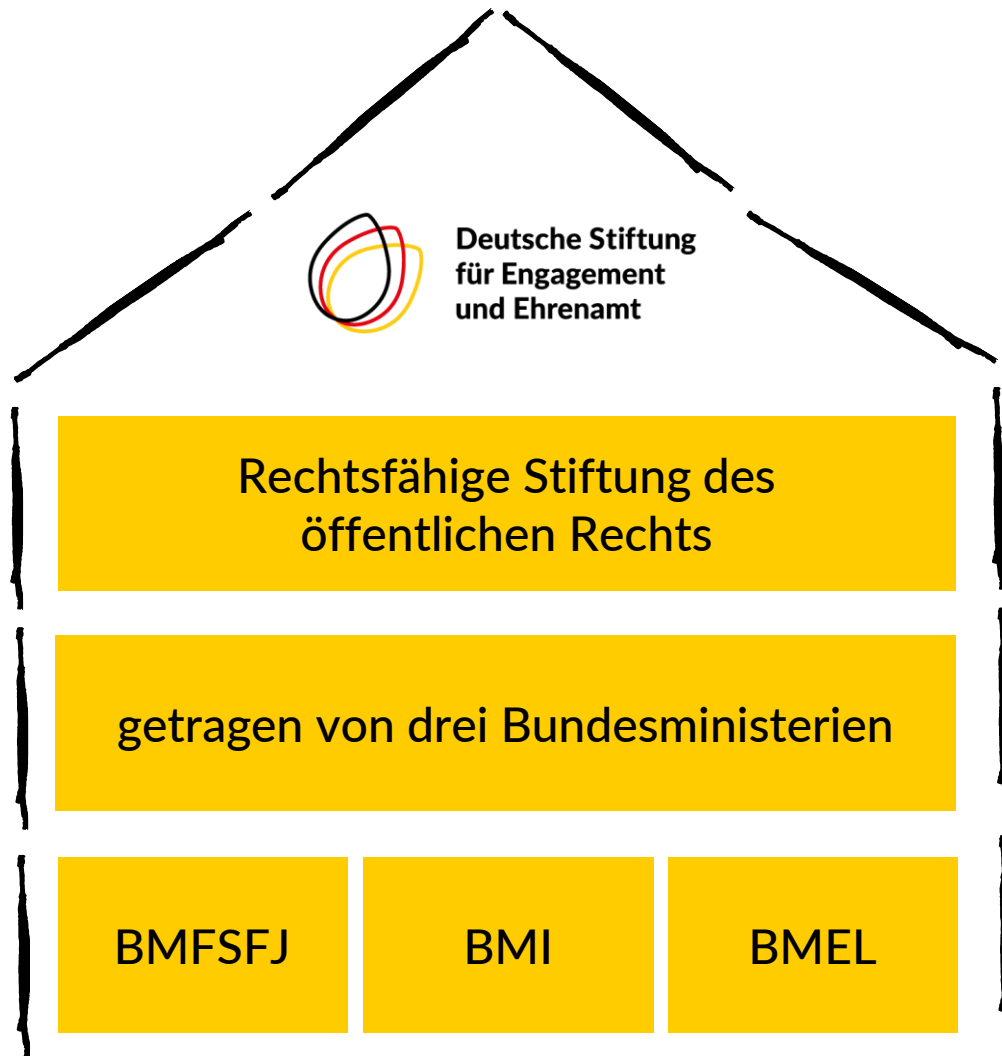
**Koordinatorin Serviceangebote**

**Netzwerktreffen der Dorfkümmmer:innen Schleswig-Holstein**

**01. Juli 2024**



# Grundlagen der DSEE



Deutsche Stiftung  
für Engagement  
und Ehrenamt

Rechtsfähige Stiftung des  
öffentlichen Rechts

getragen von drei Bundesministerien

BMFSFJ

BMI

BMEL

## Gesetz zur Errichtung der Deutschen Stiftung für Engagement und Ehrenamt

Gegründet: 23. Juni 2020

Stiftungssitz: Neustrelitz,  
Mecklenburg-Vorpommern

Vorstand: Katarina Peranić & Jan Holze

Mitarbeitende: ca. 75

### Unser Auftrag:

**Stärkung und Förderung des bürgerschaftlichen Engagements und des Ehrenamtes insbesondere in strukturschwachen und ländlichen Räumen.**



# Engagement und Ehrenamt in Deutschland

---

- Ca. **30 Millionen** Engagierte
- Über **610.000** Vereine
- Über **25.000** Stiftungen
- **72 Prozent** der gemeinnützigen Organisationen arbeiten rein ehrenamtlich
- Mehrheit verfügt über ein Budget **unter 10.000 Euro** pro Jahr





# Unser Auftrag

- Service-Angebote wie Beratung und Qualifizierung
- Unterstützung bei der Organisationsentwicklung, insbesondere hinsichtlich Digitalisierung
- Vernetzung von Bund, Ländern, Kommunen, Wirtschaft und Zivilgesellschaft
- Förderung von Innovationen im bürgerschaftlichen Engagement, insbesondere von digitalen Innovationen
- Stärkung von Strukturen für Engagement und Ehrenamt, insbesondere in strukturschwachen und ländlichen Räumen
- Begleitende Forschung



# Der Vorstand

Katarina  
Peranić



Jan Holze



„ Unser Auftrag ist es, die vielen Engagierten und Ehrenamtlichen bei ihrer wichtigen Arbeit zu unterstützen.

Wir wollen, dass es selbstverständlich bleibt und so einfach möglich wird, sich in Deutschland zu engagieren.

Dafür möchten wir alles tun. “

# DSEE

**Fördermöglichkeiten**



# Mikroförderprogramm

Das Förderprogramm für ehrenamtlich getragene Organisationen in strukturschwachen und in ländlichen Regionen.



# Ziele des Mikroförderprogramms

- Aufbau und Erhalt ehrenamtlich getragener Strukturen
- Ausübung von Engagement und Ehrenamt ermöglichen
- In strukturschwachen und ländlichen Regionen mit kleinen Summen helfen





# Vier Förderschwerpunkte



Engagement und  
Ehrenamtsstrukturen  
stärken



Innovative  
Nachwuchsgewinnung



Anerkennungsformate  
erproben



Beteiligungsmöglichkeiten  
schaffen



# Engagement und Ehrenamtsstrukturen stärken



## Projektbeispiele

- Maßnahmen zur Beratung und Qualifizierung: z.B. Fortbildungen zu Freiwilligenmanagement oder Öffentlichkeitsarbeit
- Maßnahmen zum Auf- und Ausbau der Infrastruktur für Engagement und Ehrenamt: z.B. Einführung neuer digitaler Tools
- Kooperationen vor Ort auf- und ausbauen



# Innovative Nachwuchsgewinnung

## Projektbeispiele

- Schnuppertage
- Informationsveranstaltungen zu Engagementmöglichkeiten in eurem Verein
- Kommunikationsmaßnahmen (z.B. Flyer, neue Webseite, etc.)





# Anerkennungsformate erproben



## Projektbeispiele

- Dankeschön-Veranstaltungen für eure Engagierten
- Auslobung von Preisen
- Aktivitäten zur Öffentlichkeitswirksamkeit des Engagements (z.B. Veranstaltungen und Publikationen)





# Beteiligungsmöglichkeiten schaffen

## Projektbeispiele

- Gezielte Ansprache von Gruppen, die einen erschwerten Zugang zum Engagement haben (z.B. mit Flyern)
- Zielgerichtete Beteiligungsformate für Personengruppen, die einen erschwerten Zugang zum Engagement haben





# Wer kann einen Förderantrag stellen?

1

- Durchführung des Projekts im ländlichen oder strukturschwachen Raum. Per PLZ-Suche auf der DSEE-Webseite nachprüfbar.

2

- Juristische Personen des privaten Rechts und deren Zusammenschlüsse, die gemeinnützig sind (im Sinne der Paragraphen 51ff. der Abgabenordnung).

3

- Juristische Personen des öffentlichen Rechts, sofern sie keine Gebietskörperschaften (z.B. Landkreise, Gemeinden), politische Parteien, Anstalten und Stiftungen des öffentlichen Rechts sind.

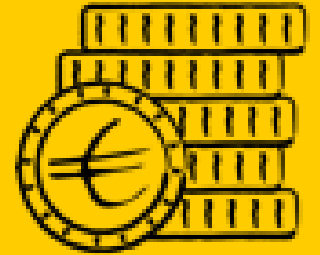


# Wieviel Geld kann beantragt werden?

Die DSEE fördert euer Projekt im Rahmen einer Anteilsfinanzierung mit bis zu 90% der förderfähigen Gesamtausgaben, maximal jedoch mit 2500,- Euro.

## Das Geld

- musst du innerhalb des im Zuwendungsbescheid festgelegten Projektzeitraums und spätestens bis 31.12.2024 ausgeben,
- kannst du für Sachausgaben und Honorare ausgeben, die zur Erreichung des Projektziels notwendig sind,
- kannst du **nicht** für festangestelltes Personal ausgeben.
- Mindestens 10% der Gesamtausgaben musst du mit Eigen- und/ oder Drittmitteln einbringen (bar oder durch ehrenamtliches Engagement).





# Welche Ausgaben sind förderfähig?

✓ Sachausgaben wie Anschaffungen  
(z.B. Materialien, Lernmittel, IT)



✓ Veranstaltungskosten  
(z.B. Mieten, Verpflegungskosten)

✓ Reisekosten nach Bundesreisekostengesetz



✓ kleine Präsente und andere Formen der Anerkennung von bürgerschaftlichem Engagement und Ehrenamt  
(bis zu einem Wert von 20,- Euro pro Person; keine Geldgeschenke, keine Gutscheine)

✓ Aufwendungen im Rahmen von Werk- und Dienstverträgen





# Welche Angaben benötigen wir?

## Für den Antrag

- ✓ Angaben zur Organisation
- ✓ Projektzeitraum
  - ✓ Start des Projektes muss mindestens acht Wochen nach dem Antragsdatum sein
  - ✓ Abschluss des Projektes bis zum 31. Dezember des laufenden Kalenderjahres
  - ✓ plant Zeit für Vor- und Nachbereitung ein
- ✓ Projektziele und Zielgruppen
- ✓ Geplante Maßnahmen
- ✓ Rolle der Engagierten

## Für den Ausgaben- und Finanzierungsplan

- ✓ Kostenarten (Sachkosten, Honorarkosten)
- ✓ Differenzierter Finanzierungsplan
- ✓ Zusammenhang zu den geplanten Maßnahmen



# Wie stelle ich einen Antrag?

1

- Registrierung im Förderportal der DSEE

2

- antragsberechtigte Organisation anlegen

3

- Antrag ausfüllen

4

- Antrag unterzeichnen und hochladen



# Registrierung im Förderportal

PROANDI - Digitales Antragsystem

Registrieren

Die mit \*Sternchen versehenen Felder sind Pflichtfelder.

E-Mail-Adresse\*

Anrede\*

Titel

Vorname\*

Nachname\*

Telefonnr. 1\*

Ich habe die [Datenschutzerklärung](#) gelesen.

Anti-Roboter-Verifizierung  
Hier klicken  
FriendlyCaptcha

- Antragstellung ist ausschließlich über unser digitales Förderportal möglich

SCAN ME





# Antragsberechtigte Organisation anlegen

Ihr benötigt die aktuellen Versionen folgender Dokumente:

- ✓ Satzung / Gesellschaftervertrag
- ✓ Vereins- oder Handelsregisterauszug
- ✓ Freistellungsbescheid

7. Nachweise und weitere Angaben

Gemeinnützigkeitsbescheinigung / Freistellungsbescheid  
[Noch kein Dokument hochgeladen]  
Dateien auswählen (maximale Dateigröße für Uploads: 25 MB) (\*.pdf, \*.xls, \*.xlsx, \*.doc, \*.docx, \*.png, \*.msg, \*.jpg, \*.docx)

Registerauszug  
[Noch kein Dokument hochgeladen]  
Dateien auswählen (maximale Dateigröße für Uploads: 25 MB) (\*.pdf, \*.xls, \*.xlsx, \*.doc, \*.docx, \*.png, \*.msg, \*.jpg, \*.docx)

Satzung  
[Noch kein Dokument hochgeladen]  
Dateien auswählen (maximale Dateigröße für Uploads: 25 MB) (\*.pdf, \*.xls, \*.xlsx, \*.doc, \*.docx, \*.png, \*.msg, \*.jpg, \*.docx)

Wenn Sie für eine nicht-rechtsfähige Initiative oder Personengruppe einen Antrag stellen, machen Sie bitte hier Angaben zur Initiative

Name/Titel	Straße	Hausnummer	PLZ	Ort	Bundesland	Organisationsform	E-Mail	Telefon	Webseite
------------	--------	------------	-----	-----	------------	-------------------	--------	---------	----------

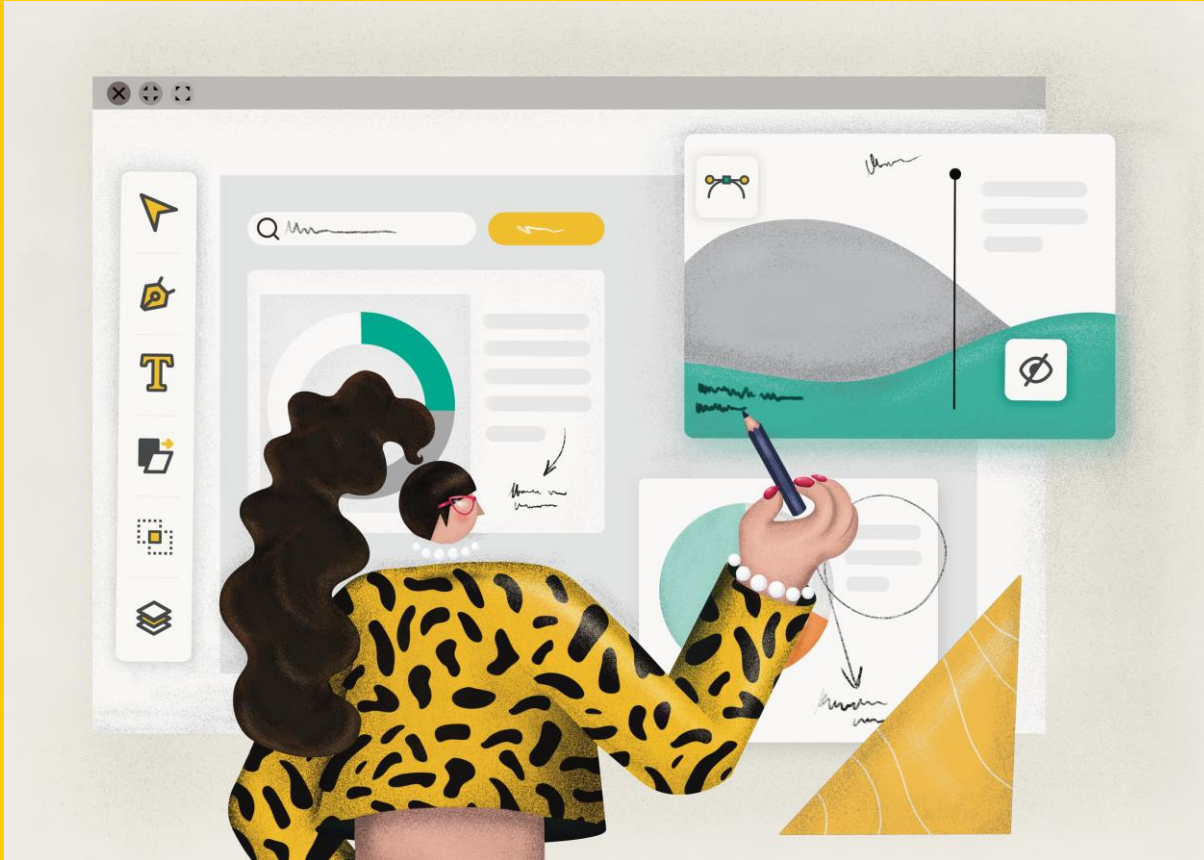
Keine Datensätze gefunden

Initiative hinzufügen





# Antrag stellen



- ✓ Vorhaben und Ziele beschreiben
- ✓ Projektzeitraum angeben
- ✓ Zielgruppen benennen
- ✓ Kostenkalkulation eingeben



# Antrag unterzeichnen und hochladen



unterzeichneten Antrag hochladen

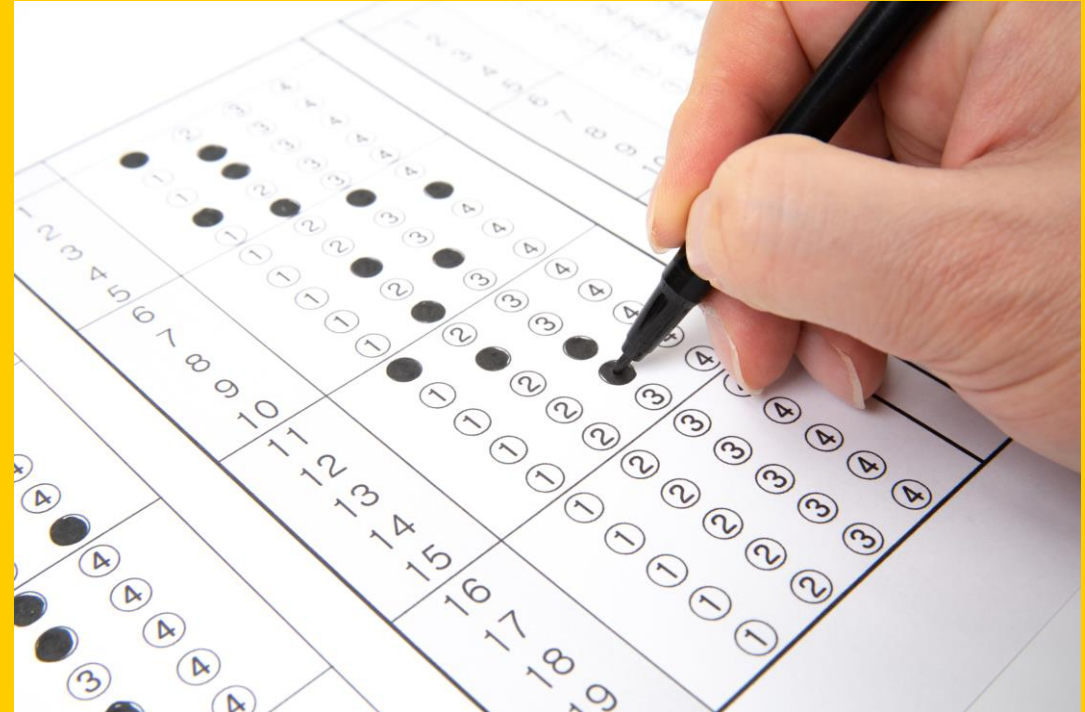
- Antrags-PDF ausdrucken  
Hinweis: Nur das Dokument ausdrucken, welches ihr unter Projektunterlagen findet:  
Dateibezeichnung lautet *Förderantrag DSEE-MFP-10XXXXX*
- Dokument rechtskräftig unterzeichnen (lassen)
- Dokument einscannen und im Förderportal hochladen





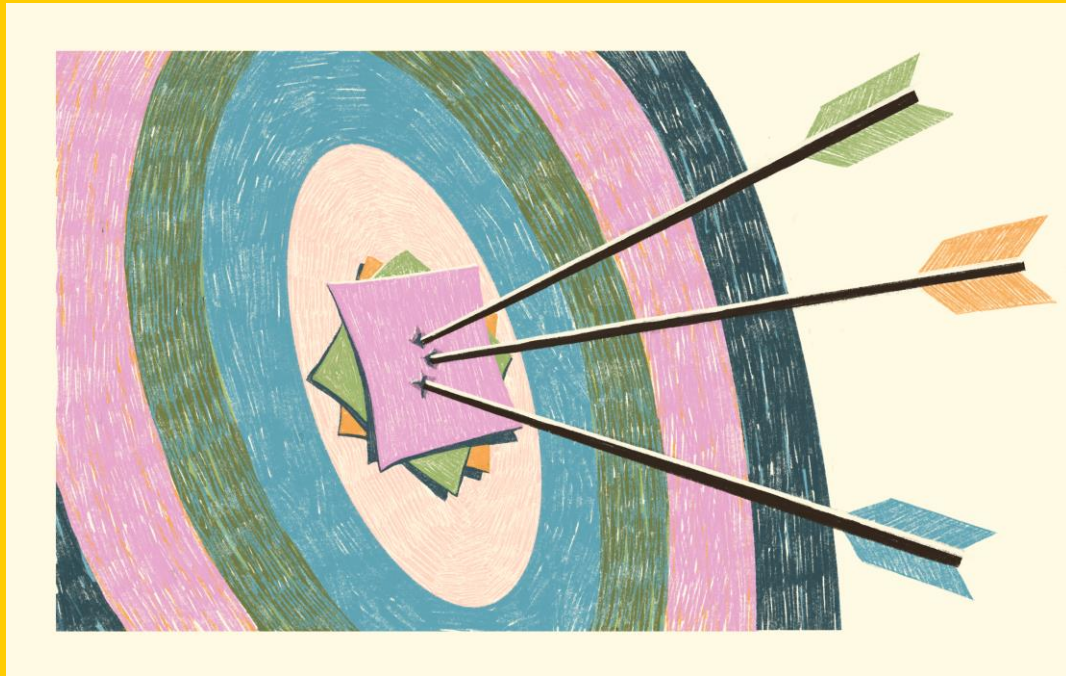
# Was ist der DSEE wichtig? – Unsere Förderkriterien

- ✓ Qualität der Projekte im Hinblick auf die Ziele des Programms
- ✓ Stärkung ehrenamtlich getragener Organisationen
- ✓ Anzahl der zu erreichenden Ehrenamtlichen
- ✓ Nachvollziehbare Projektlogik
- ✓ Für Nachwuchsgewinnung: Engagement von Menschen ermöglichen, die teils einen erschwerten Zugang zu Engagement und Ehrenamt haben
- ✓ Ausgeglichene regionale Verteilung und ausgeglichene Verteilung der Ehrenamts-Bereiche.





# Was ist der DSEE wichtig? – Unsere Programmziele



- Programmziele ≠ Projektziele
- Projektziele sollten dem konkreten Projekt angepasst sein, für das sie formuliert werden
- In Sachbericht und Verwendungsnachweis wird zwar abgefragt, ob die Projektziele erreicht wurden, aber nicht, wie bzw. warum (nicht).
- Programmziele sind die Zielsetzungen, die die DSEE mit dem Programm verfolgt
- Im Rahmen einer Evaluierung des Programms wird überprüft, ob die genannten Programmziele erreicht wurden/werden





# Wie geht es nach der Antragstellung weiter?

- Alle Anträge werden von mindestens zwei Prüfenden formal und inhaltlich geprüft und bewertet.
- Die DSEE entscheidet monatlich über die Förderungen.
- Ihr hört in der Regel spätestens acht Wochen nach Antragstellung von uns.
- Die Kommunikation findet über das Förderportal statt.
- Ihr erhaltet nach jedem wichtigen Schritt (Einreichung, Hochladen des unterzeichneten Antrags, Entscheidung) Informationen über den aktuellen Stand der Bearbeitung und die notwendigen weiteren Schritte.
- Hinweis: Beginnt mit eurer Maßnahme erst nachdem ihr einen Zuwendungsbescheid erhalten habt oder beantragt – auf eigenes Risiko – einen vorzeitigen Maßnahmenbeginn.



# Wo erhalte ich Hilfe, wenn ich nicht weiterkomme?



- ✓ Webinare zum Programm, zur Mittelverwendung und Verwendungsnachweisführung
- ✓ Antworten auf häufig gestellte Fragen (FAQ) zum Programm
- ✓ Video-Tutorial zum digitalen Antragssystem [www.youtube.com/watch?v=aaCCvs7xtp4](https://www.youtube.com/watch?v=aaCCvs7xtp4)
- ✓ Hilfestellung per Telefon und E-Mail (03981 4569-600 | [hallo@d-s-e-e.de](mailto:hallo@d-s-e-e.de))

SCAN ME





# initiativ!

## Ziel

Unterstützung von Engagement jenseits von Rechtsform und Gemeinnützigkeit

Förderhöhe  
bis zu 500  
Euro

## Zielgruppe | Antragsberechtigt

Initiativen ohne eigene Rechtspersönlichkeit und nicht gemeinnützige Organisationen.

## Inhalte | Was wird gefördert?

Gemeinwohlorientierte Projekte, die das Engagement vor Ort stärken

**Antragstellung:** 24. Juni bis 30. September 2024

[www.d-s-e-e.de/foerderung/initiativ](http://www.d-s-e-e.de/foerderung/initiativ)



JETZT  
ANTRAG  
STELLEN

**initiativ!**

Seid die Veränderung!

d-s-e-e.de



# initiativ!

## Antragsberechtigung

- ✓ Nicht rechtsfähige Initiativen
- ✓ Nicht gemeinnützige Organisationen
- ✗ Politische Parteien und Körperschaften öffentlichen Rechts
- ✗ Gemeinnützige Organisationen

## Fördersumme

- ✓ Gefördert werden Projekte mit einer Förderung bis 500 Euro, in
  - ✓ Ausnahmefällen bis 1.000 Euro
- Die Zuwendung erfolgt als Vollfinanzierung. Ihr braucht keinen Eigenanteil!

## Was wird gefördert?

**Das Projekt muss gemeinwohlorientiert sein.**

Unter Gemeinwohlorientierung verstehen wir, dass

- die Projektziele über eigene Interesse eurer Gruppe hinausgehen,
- euer Projekt im öffentlichen Interesse liegt und
- ihr damit kein Geld verdienen wollt .

# DSEE

**Service & Beratung**



# Unser Service-Team

Unser Hallo-Team ist für  
euch da!

Mo & Mi: 8-12 Uhr & 15-17 Uhr  
Di & Do: 8-12 Uhr & 15-18 Uhr  
Fr: 8-12 Uhr & 15-16 Uhr

**03981 4569-600**



Schreibt uns!

**hallo@d-s-e-e.de**





# Service & Beratung für ein starkes Engagement

## Fördermittel- und Fundraisingberatung: Hilfe zur Selbsthilfe!

- Individuelle Beratung zu Fördermöglichkeiten und Fördergeberansprache, zu Fundraisingstrategien, Werkzeugen und Kampagnen
- Vermittlung von Kompetenzen und Mut machen, Förderanträge zu stellen
- Orientierungspunkte und Erfolgsindikatoren auf dem Weg zur Förderung
- Unterstützung bei der Bedarfsanalyse
- Orientierung im Förderdschungel



# Service & Beratung für ein starkes Engagement



## Fördermittelberatung: Blick in die Praxis



- Finanzierung laufender Kosten (z.B. Personalkosten, Miete, Betriebskosten)
- Finanzierung bestimmter Ausstattung (digital, technische, räumliche, barrierefrei etc.)
- Finanzierung von Öffentlichkeitsarbeit/ Marketing
- Fördermöglichkeiten, um Angebote machen zu können (z.B. in den Bereichen Bildung, Sport, Kreativität, Musik, Feuerwehr)
- Finanzierung von Baumaßnahmen



SCAN!





# Die DSEE-Förderdatenbank

#Foerderportal

d-s-e-e.de

#Foerderportal

d-s-e-e.de

### Die passende Förderung finden

Suchbegriffe

**Engagementbereiche**

- Bauten und Denkmalschutz
- Bevölkerung- und Katastrophenschutz
- Bildung
- Bildung für nachhaltige Entwicklung
- Entwicklungszusammenarbeit
- Kinder und Jugendliche
- Kultur, Medien und Musik
- Migration
- Soziales
- Sport und Bewegung

**Förderfähige Kosten**

- Bau- und Investkosten
- Honorarkosten
- Personalkosten
- Sachkosten

**Bundesländer**

- Bundesweit
- Baden-Württemberg
- Bayern
- Berlin
- Brandenburg
- Bremen
- Niedersachsen
- Nordrhein-Westfalen
- Rheinland-Pfalz
- Saarland
- Sachsen
- Sachsen-Anhalt

1918 Einträge Filtern

SCAN!





# Service & Beratung für ein starkes Engagement

## Rechtliche Orientierung & Beratung

Individuelle Beratung

Pool aus juristischen Honorarkräften

Kurzinfos zu Rechtsthemen rund um das Vereinsleben

Spendenquittungen

Zahlungen an Vereinsmitglieder

Rechnungsprüfung

Mitgliederversammlung

Briefwahl im Verein

#TIPP



# Service & Beratung für ein starkes Engagement



## Rechtliche Orientierung: Blick in die Praxis



- Gemeinnützigkeitsrecht:** Rechtsform, Satzungsänderung, Geschäftsordnung, wirtschaftlicher Geschäftsbetrieb
- Steuerrecht:** Umgang mit Spenden/Mitgliedsbeiträgen, aktuelle Änderungen, Bedeutung bestimmter Paragraphen für individuelle NPO v.a. Umsatzsteuer
- Weitere Fragen:** Vorstandsaufgaben und -befugnisse, Voraussetzungen virtuelle MV, NPO-Gründung, Spenden/Sponsoring, nicht-rechtsfähige Initiativen

SCAN:



# Service & Beratung für ein starkes Engagement



## IT-Hilfe

**? Der Drucker im Vereinsheim geht nicht?  
Die Tabelle der Mitgliederverwaltung ist zerschossen?  
Das Smartphone der Vereinsvorständin braucht ein Update?**

Die DSEE bietet einen



**kostenfreien Service rund um alle IT-Probleme des Ehrenamtsalltages an.**

Per E-Mail, per Telefon oder per Bildschirmübertragung naht so unkompliziert **Hilfe für IT-Probleme im Engagement.**



**Scan!**

# DSEE

**Bildungsangebote**

# #DSEEerklärt – Programm 2024

Q1

Q2

Q3

Q4

Vereinschule	Netzwerke	Sommerpause (Juli / August)	Digitalisierung II
Fördermittel	Community Building	Buchhaltung / Finanzplanung	Versicherung
Gemeinnützigkeit – wissen, was nützlich ist	Digitalisierung	Fundraising	Öffentlichkeitsarbeit II
Steuern	Veranstaltungen	 	<b>46 Webinare</b> <b>19 Themenreihen</b>
	Öffentlichkeitsarbeit I		
	Mitgliedergewinnung		
	Klimaschutz		
	Organisationsentwicklung		
	Gesellschaftlicher Zusammenhalt		



# Was gibt's Neues?

## Website

Auf unserer Webseite sind alle Informationen, Anmeldemöglichkeiten und Aufzeichnungen.

[d-s-e-e.de](https://d-s-e-e.de)



## Newsletter

Jeden Monat fassen wir Termine, News und Informationen für Engagement und Ehrenamt für Euch zusammen

[d-s-e-e.de/newsletter/](https://d-s-e-e.de/newsletter/)



## Social Media

LinkedIn, Instagram, Facebook, X ...

Wenn du uns folgst, verpasst Du nichts mehr.

Unsere Kanäle:





**Vielen Dank für eure  
Aufmerksamkeit!**

**Deutsche Stiftung für  
Engagement und Ehrenamt**



Woldegker Chaussee 35  
17235 Neustrelitz



03981 4569-600



hallo@d-s-e-e.de